

# Emissie-inventarisatie 2021 t.b.v. de CO<sub>2</sub> prestatieladder

**Lijnis Holding B.V.**  
Graaf van Solmsweg 48  
5222 BP 's-HERTOGENBOSCH

Met de aan haar gelieerdebedrijven:



Aldus opgemaakt en akkoord bevonden te 's-Hertogenbosch d.d. 10 januari 2022

Jan Van Nistelrooij  
Directeur

Nico van Lijssel  
Directeur

## 1. INLEIDING EN VERANTWOORDING

Lijnis Holding B.V. is een bedrijf dat richt op werkzaamheden in de grond-, weg- en waterbouw, alsmede transport en verhuren van bemand materieel. Zij verrichten deze werkzaamheden bij overheden, seminoverheden, bedrijven en particulieren.

Lijnis Holding B.V. heeft een veiligheidssysteem waarin veiligheid, gezondheid en milieu zijn geïntegreerd.

Het bedrijf heeft zich in 2020 gecertificeert voor niveau 3 van de CO2 Prestatieladder hetgeen onder andere inhoudt dat Lijnis Holding B.V. :

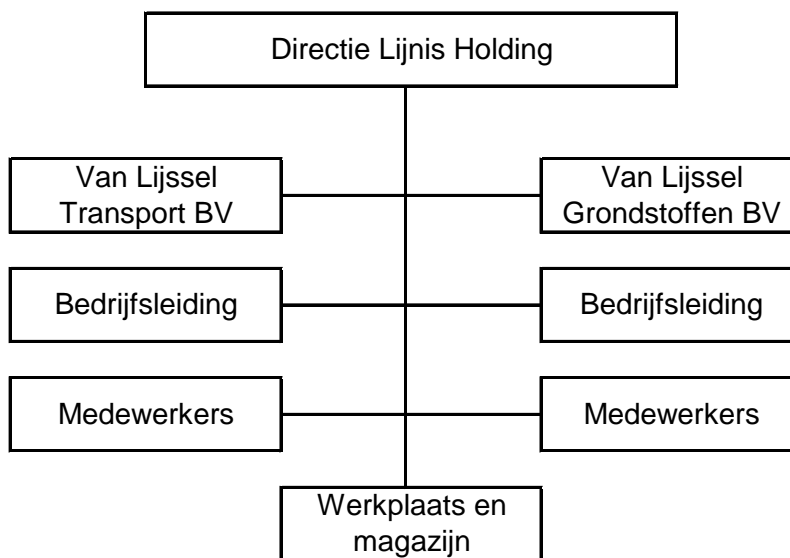
- inzicht heeft in haar energieverbruik;
- beschikt over kwantitatieve CO2-reductiedoelstellingen voor de eigen organisatie;
- intern en extern communiceert over haar CO2-footprint en reductiedoelstelling(-en);
- actief deelneemt aan initiatieven rond de reductie van CO2 in de sector of erbuiten.

Lijnis Holding B.V. heeft nog niet de ambitie om trapsgewijs de CO2-Prestatieladder te beklimmen.

Van een gunningsvoordeel ten aanzien van aanbestede projecten is vooralsnog geen sprake.

## 2. ORGANISATIE

### 2.1 Organogram Lijnis Holding B.V.



### 2.2 Verantwoordelijke persoon

De verantwoordelijke persoon binnen Lijnis Holding B.V. voor alles m.b.t. de CO2 Prestatieladder is de Kam-coördinator Michel van de Bunt.

### 2.4 Sector- en/of keteninitiatieven

Van Lijssel Transport B.V. is aantoonbaar op de hoogte van de sector en eventuele sector- en/of keteninitiatieven op het gebied van CO2 reductie in de Transportsector. Daarnaast wil Lijnis Holding B.V. actief deelnemen aan het keteninitiatief CO2 Prestatieladder van ProRail door zich hiervoor te certificeren. De ontwikkelingen in de sector en deelname aan sector- en/of keteninitiatieven worden periodiek besproken in het directieoverleg. Het bedrijf is lid van TLN en Jan van Nistelrooy is hierin regiobestuurder. Binnen TLN lopen diverse initiatieven waar Van Lijnis Holding BV in anticipeert.

### 3. BEGRENZING

#### 3.1 Bepaling van de organisatiegrenzen

Om de begrenzing van het bedrijf goed te kunnen vaststellen, is gewerkt volgens de controlebenadering, specifiek de operationele controle. De systemen van Lijnis Holding B.V. (KvK nummer 69825645) zijn bepaald aan de hand van een rondgang en een brainstormsessie tussen de directie en de externe adviseur. De vraag op welke externe rechtspersonen/ partijen Lijnis Holding B.V. invloed heeft, is in deze sessie beantwoord. Tijdens de sessie zijn de systemen benoemd en is de beschikbaarheid van brondata besproken. Naar aanleiding van de resultaten uit de sessie is besloten dat Lijnis Holding B.V. rapporteert over de onderdelen:

1. Kantoor en werkplaats;
2. Zakelijk verkeer.

Ad 1: Lijnis Holding B.V. heeft de hoofdvestiging aan de Graaf van Solmsweg 48 te 5222 BP te 's-Hertogenbosch die valt onder de organizational boundary, en heeft verder geen nevenvestigingen.

Ad 2: Onder zakelijk verkeer vallen kilometers en het gebruik van de eigen auto voor zakelijke kilometers van Lijnis Holding B.V. medewerkers. Zakelijke vliegtuigkilometers zijn niet van toepassing bij Lijnis Holding B.V.

#### 3.2 Bepaling van de operationele grenzen

Om de scope af te bakenen is gebruik gemaakt van de scope-indeling van het Greenhouse Gas Protocol (GHG-protocol). De scope van deze CO2 emissie-inventarisatie is afgebakend tot scope 1 en scope 2 volgens de CO2 Prestatieladder. Hierbij dient opgemerkt te worden dat de CO2 Prestatieladder 'eigen auto zakelijk' (personal cars for business travel) tot scope 2 rekent, in tegenstelling tot het GHG-protocol, die dit onderdeel aan scope 3 toeschrijft. Zakelijke vliegtuigkilometers (business air travel) zijn niet van toepassing.

### 4. ENERGIESTROMEN

#### 4.1 Inventarisatie energiestromen

In dit hoofdstuk wordt, waar de term 'energiestromen' staat, bedoeld: 'energieaspecten en -stromen'.

De energiestromen zijn onderverdeeld in directe (scope 1) en indirecte (scope 2) energiestromen. Op de directe energiestromen heeft Lijnis Holding B.V. zelf direct invloed. Op de indirecte energiestromen heeft Lijnis Holding B.V. een mindere invloed.

De volgende energiestromen zijn geïnterpreteerd:

##### Direct (scope1) Zakelijk verkeer:

- Personen auto's diesel;
- Bestelauto's diesel;
- Groot materieel;
- Klein materieel;

##### Kantoren en werkplaats:

- Verwarming gebouwen;

## 5. ONZEKERHEDEN

Met uitzondering van dagelijks routine onderhoud, wordt er geen onderhoud aan het machinepark uitgevoerd. Waardoor de invloed voor de CO<sub>2</sub> ladder verwaarloosbaar is. Verder wordt over het gasgebruik voor een aantal maanden een schatting gemaakt van het verbruik, dit laat geen grote afwijkingen zien.

## 6. ACTIEVE EN PASSIEVE DEELNAME AAN SECTOR / KETEN INITIATIEVEN

### **Passief**

#### *Onderzoek naar bestaande initiatieven*

Om inzicht te krijgen in bestaande initiatieven hebben wij websites van de op niveau 4 en 5 gecertificeerde bedrijven bezocht, door naar hun CO<sub>2</sub>-Prestatieladder pagina te gaan en daar voor een sectorinitiatief te kiezen. Ook op de website van SKAO staan veel initiatieven verzameld. Daarnaast hebben wij gekeken naar de branchevereniging om na te gaan wat er in onze branche gebeurt aan initiatieven, mogelijk in samenwerking met opdrachtgevers. Enkele relevante bestaande initiatieven zijn bekeken op:

- [www.skao.nl](http://www.skao.nl)
- bedrijven in de eigen sector.

In dit hoofdstuk wordt aangetoond dat Lijnis Holding B.V. op de hoogte is van sector en/of keteninitiatieven op het gebied van CO<sub>2</sub>-reductie die in belangrijke mate verband houden met de projectenportefeuille.

Enkele relevante bestaande initiatieven zijn:

- Gebruik maken van uitstootbesparende brandstof die in verhouding staat tot de kostprijs.
- Aanschaf elektrisch transportsysteem voor de grondbank;

Voor de aantoonbaarheid om op de hoogte te zijn van de initiatieven volgens 1.D.1/1.D.2 is dit hiermee tevens besproken in MT en zijn vervolgacties gepland.

### **Actief:**

<b>Sector- en keteninitiatieven omtrent CO<sub>2</sub> reductie</b>	
<b>ProRail</b> ProRail heeft een CO <sub>2</sub> -prestatieladder ontwikkeld waarmee leveranciers worden beoordeeld op hun inspanningen om CO <sub>2</sub> uitstoot te beperken.	Dit initiatief van Prorail resulteert in CO <sub>2</sub> reductie en dus ook op termijn in kostenbesparingen. De keteninitiatieven worden nauwlettend in de gaten gehouden op de website van SKAO en DBO. Startstopsystemen zijn een eenvoudige wijze om brandstofbesparing op grondverzetmachines toe te passen. Gebruik transportband om het transport op de werf te verminderen.
<b>SKAO</b> Stichting Klimaatvriendelijk Aanbestreden & Ondernemen beheert de CO <sub>2</sub> -Prestatieladder waarmee leveranciers worden beoordeeld op hun inspanningen om CO <sub>2</sub> uitstoot te beperken.	
<b>Startstop systemen</b> Gebruik maken van starstop systemen op de nieuw aan te schaffen machines.	

## 7. DOELSTELLINGEN

De doelstellingen voor de komende drie jaar zijn als volgt:

Om de totale CO<sub>2</sub>-uitstoot te beperken, wil Lijnis Holding BV. tot 2025, ten opzichte van 2019, een relatieve reductie hebben behaald van tien procent in de uitstoot door verlaging van het brandstofgebruik van het wagen- en machinepark (scope 1), toepassing van andere brandstofsoorten en gebruik van ander materieel. Ook het personeel zal hier een rol in kunnen spelen door materieel niet onnodig te laten draaien. Scope 2 electriciteit heeft verder weinig invloed op de totale uitstoot van het bedrijf, dit bedraagt maar 1%.

Actieplan 2019 t/m 2024				
Doel	Actie	Verantwoordelijk	Toetsing	Gereed
Brandstof beperking	Aanschaf zuinige machines	Directie	Halfjaarlijks	Doorlopend
	Voorlichting personeel om materieel uit te zetten indien zij niet draaien/rijden	Machinisten / Chauffeurs	Werkplekin-spectie	Doorlopend
	Transportsysteem tbv de grondbank	Directie	nvt	Na aanschaf

## 8. EVALUATIE DOELSTELLINGEN

De doelstellingen hebben we geëvalueerd worden en uitkomsten zijn opgenomen in de rapportage, daar de brandstofprijzen gigantisch zijn gestegen evenals de prijs van de grondstoffen is de totale omzet voorbeide bedrijven lager uitgevallen. Verder is het brandstofgebruik transportmiddelen t.o.v 2019 wel met 6,7% gestegen, en het brandstofgebruik groot materieel t.o.v. datzelfde jaar met 59,8 % gestegen waardoor er dit jaar geen besparing op de uitstoot is gerealiseerd. Ten opzichte van het jaar 2020 is er wel een bezuiniging op de uitstoot gerealiseerd.